

安全装置

安全装置	こんな時 / 原因 → 解除方法
オーバーロード	<ul style="list-style-type: none"> ●最大細断枚数(12枚)以上細断して詰まった場合は、電源ランプが赤色に点滅してオートリバース機能が働き、詰まった紙を自動的に戻します。 →最大細断枚数(12枚)以下の用紙を入れてください。
オーバーヒート	<ul style="list-style-type: none"> ●連続運転時間(30分間)以上細断して停止した場合は、温度ブレーカーが作動し電源ランプが赤色に点灯します。 →そのままの状態でもーターの温度が下がるまで約20分間お待ちください。その際にエアークーリングシステム稼働の為に電源プラグは抜かないでください。細断クズが満杯でしたら捨ててください。
ダストボックススイッチ	<ul style="list-style-type: none"> ●細断クズを捨てる時に、本体とダストボックスが離れると電源が自動的に切れます。 →電源スイッチを「オフ」にして、ダストボックスを正しくセットしてください。

お手入れの仕方

お手入れの前に、電源スイッチを「オフ」にしてコンセントから電源プラグを抜いてください。

- 本体やダストボックス外側の汚れは、布に水でうすめた中性洗剤を少しつけて拭き取ってください。
※絶対にシンナー、ベンジン、研磨剤入り洗剤、アルカリ性洗剤、業務用洗剤は使用しないでください。本体が変色したり傷ついたりすることがあります。

注意 電源プラグを抜く時は、電源コードを持たずに必ず電源プラグを持って抜いてください。

注意 使用頻度の目安は、週に一度ダストボックスが満杯になる程度が適切な使用量です。オーバーユースにご注意下さい。

7

細断クズを捨てる時は

- ①捨てる前に必ず電源スイッチを「オフ」にして、電源プラグをコンセントから抜いてください

- ②本体からダストボックスを引き出し、ダストボックス内の細断クズを捨ててください

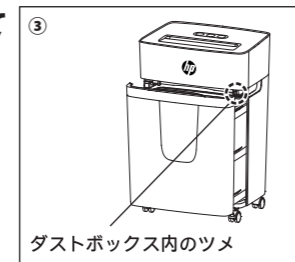
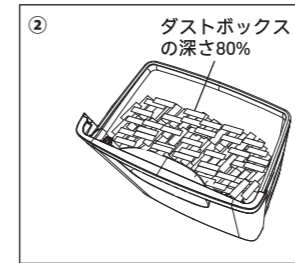
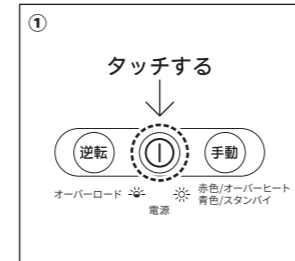
注意 紙粉が飛び散りますので注意してください。

- ③本体をダストボックス内のツメにしっかりセットして安定した所に置いてください

本体をダストボックスからははずした状態では、安全装置が働いて作動しません。

注意 本体をしっかりセットしないと作動しません。

8



9

故障かな？

修理を依頼される前に、この表で症状をお確かめください。それでも解決できない時にはお買い上げの販売店にお問い合わせください。

症状	調べるところ / 原因 → 処置
刃が回転しない	<ul style="list-style-type: none"> ●電源プラグがコンセントから抜けていませんか？ →電源プラグをコンセントにしっかり差し込んでください。 ●ダストボックスが本体にしっかりセットされていますか？ →ダストボックスを本体に正しくセットしてください。 ●最大細断枚数(12枚)以上入れていませんか？ →電源スイッチの「逆転」を押し、紙を取り除き適正枚数(コピー用紙64g/m²換算)で細断してください。細断クズが満杯でしたら捨ててください。 ●連続運転時間(30分間)以上細断していませんか？ →電源オフの状態でもーターの温度が下がるまで約20分間お待ちください。その際にエアークーリングシステム稼働の為に電源プラグは抜かないでください。細断クズが満杯でしたら捨ててください。 ●投入口の中に紙または異物(金属片など)が詰まっていますか？ →電源スイッチの「逆転」を押し、詰まっている物を取り除いてください。 ●紙・カードを投入口の中心以外に入れていませんか？ →投入口の中心へ水平に入れてください。 ●連続運転時間(30分間)以上細断していませんか？ →電源オフの状態でもーターの温度が下がるまで約20分間お待ちください。その際にエアークーリングシステム稼働の為に電源プラグは抜かないでください。細断クズが満杯でしたら捨ててください。
本体が熱い	<ul style="list-style-type: none"> ●連続運転時間(30分間)以上細断していませんか？ →電源オフの状態でもーターの温度が下がるまで約20分間お待ちください。その際にエアークーリングシステム稼働の為に電源プラグは抜かないでください。細断クズが満杯でしたら捨ててください。

警告 ご自分で分解・修理・改造をしないでください。事故や感電・火災の原因になります。

10

保証規定

- 1.取扱説明書、本体表示・貼付ラベルなどの注意書きに従った使用状態で保証期間内に故障した場合には、無料修理をさせていただきます。
- 2.保証期間内に無料修理をご依頼になる場合には、お買い上げの販売店にお申しつけください。
- 3.保証内容は、この製品自体の無料修理に限らせていただきます。保証期間内におきましても、その他の保証はいたしかねます。
- 4.ご転居やご贈答品などで本保証書に記入の販売店に無料修理をご依頼になれない場合には、弊社webからの[お問い合わせ窓口]にお問い合わせください。
- 5.保証期間内でも次の場合には原則として有料修理にさせていただきます。
 - (イ) 使用上の誤り、不当な修理や改造による故障および損傷
 - (ロ) お買い上げ後の移動、輸送、落下などによる故障および損傷
 - (ハ) 火災、地震、水害、落雷、その他天災地変および公害、塩害、異常電圧、指定外の使用電源(電圧、周波数)などによる故障および損傷
 - (ニ) 車両、船舶などに搭載された場合に生ずる故障および損傷
 - (ホ) 一般家庭用以外(例えば、業務用など)に使用された場合の故障および損傷
 - (ヘ) 本書のご提示がない場合
 - (ト) 本書にお買い上げ年月日、お客様名、販売店名の記入のない場合、あるいは字句を書き替えられた場合
- 6.本書は日本国内においてのみ有効です。
- 7.本書は再発行いたしませんので大切に保管してください。

修理メモ

- ※お客様にご記入いただいた個人情報(保証書控)は、保証期間内の無料修理対応のために利用させていただく場合がございますのでご了承ください。
- ※この保証書は、本書に明示した期間、条件のもとにおいて無料修理をお約束するものです。従ってこの保証書によって保証書を発行している者(保証責任者)、およびそれ以外の事業者に対するお客様の法律上の権利を制限するものではありませんので、保証期間経過後の修理についてご不明の場合は、お買い上げの販売店または弊社webからの[お問い合わせ窓口]にお問い合わせください。
- ※保証期間経過後の修理や補修用性能部品の保有期間については、取扱説明書(本書)をご覧ください。
- ※This warranty is valid only in Japan.

11

シュレッダー BA2012MC

保証書

本書はお買い上げ日から下記の期間中に故障が発生した場合には、本書記載の保証規定により無料修理を行うことをお約束するものです。

お買い上げ日※	年 月 日	保証期間:お買い上げ日から18ヶ月間(ただし消耗品は除く)
お客様	お名前	様
様	ご住所 〒	
	電話番号	
	※販売店名・住所	
	電話番号	

◆販売店さまへ・・・※印欄は必ず記入してお渡してください。

修理・使い方は、まず、お買い上げの販売店へお問い合わせください。

アフターサービスについて [必ずお読みください]

- 保証期間
保証期間は、保証書に記載されています。
- 保証期間経過後の修理
お買い上げの販売店にご相談ください。修理により製品の機能が維持できる場合には、ご要望により有料で修理させていただきます。
- 補修用性能部品の保有期間
当社は、この製品の補修用性能部品(製品の機能を維持するための部品)を、製造打ち切り後5年保有しています。
- アフターサービスについて
ご不明な点はお買い上げの販売店またはメールでお問い合わせください。

HP is a trademark of HP Inc. or its affiliates, used by Bonsen under license from HP Inc. <www.hp.com/officeequipment>

輸入販売元:富士丸商事株式会社

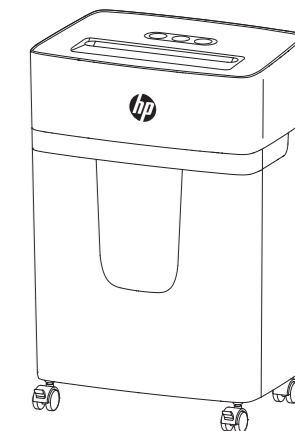
製品・修理に関する[お問い合わせ窓口] TEL:0120-29-7111(通話料無料) MAIL:as@fujimaru-shoji.co.jp

受付時間 平日 9:00~12:00/13:00~17:00(土・日・祝日及び夏季休業期間、年末年始、会社都合による休日は除く)

11



Shredder BA2012MC シュレッダー BA2012MC 取扱説明書



HPは、HP Inc.および関連会社の登録商標であり、HP Inc.のライセンスに基づいて商標を使用しています。

862401202

このたびは、お買い上げいただき、まことにありがとうございます。

この取扱説明書をよくお読みのうえ、正しくお使いください。
●ご使用前に、「安全上のご注意」(1,2ページ)を必ずお読みください。
●この取扱説明書は、お使いになる方がいつでも見ることができるよう、大切に保管してください。

安全上のご注意 (必ずお守りください)

図記号の意味 (図記号の一例です) してはけない内容です。 実行しなければならない内容です。

警告 誤った使い方をした時に「死亡や重傷を負う恐れがある内容」を説明しています。

可燃性スプレーは絶対に使用しない
可燃性スプレー (潤滑剤やエアードスターなど) を使用すると、機械内部に可燃性ガスが滞留して火災や爆発を引き起こす恐れがあります。

お子様には使用させない
重大な障害事故が発生する恐れがあります。

髪の毛を投入口に近づけない
細断部に引き込まれ、障害事故が発生する恐れがあります。

投入口や排出口に手を触れない
細断部に引き込まれ、障害事故が発生する恐れがあります。

不安定な場所に置かない
転倒による破損、障害の恐れがあります。

可燃性スプレーを吹き付けない
引火して火災や障害の恐れがあります。

交流100Vの電圧以外では使用しない
故障や火災の原因になります。

ネクタイやネックレスなどを投入口に近づけない
細断部に引き込まれ、障害事故が発生する恐れがあります。

電源プラグは根元まで確実に差し込む
感電・火災の原因になります。

警告 誤った使い方をした時に「死亡や重傷を負う恐れがある内容」を説明しています。

電源プラグを抜く時は、電源コードを持たずに必ず電源プラグを持って抜く
電源コードが傷つき、ショート・感電・火災の原因になります。

万一煙が出たり、焦げ臭いなどの異常がある時は、必ず電源プラグをコンセントから抜く
事故や感電・火災の原因になります。

電源コード、電源プラグを傷つけたり、加工したり、高温部に近づけたり、ねじったり、引っ張ったり、無理に曲げたり、重い物を載せたり、束ねたりしない
ショート・感電・火災の原因になります。

使わない時や移動する時は、必ず電源プラグをコンセントから抜く
事故や感電・火災の原因になります。

コンセントの近く (電源プラグの抜き差ししやすい場所) に置く
電源コードが傷つき、事故の原因になります。

電源プラグをぬれた手で抜き差ししない
感電の原因になります。

お手入れの時は、必ず電源プラグをコンセントから抜く
事故や感電・火災の原因になります。

ご自分で分解・修理・改造をしない
事故や感電・火災の原因になります。

引火性の液体 (ガソリン、灯油、シンナー、ベンジンなど) の近くで使用しない
火災の原因になります。

注意 誤った使い方をした時に「ケガをしたり、財産の損害が発生する恐れがある内容」を説明しています。

本体に水をかけたりしない
ショート・感電の原因になります。

上に乗ったり、物を置かない
転倒による破損、障害の恐れがあります。

使用上のご注意

注意 故障の原因になりますので、必ずお守りください。

注意1: 11号針以上のステープル針は取り除いて細断してください。

注意2: ゼムクリップは、紙から取り除いて細断してください。

注意3: 1回に細断できる枚数は、コピー用紙 (64g/m²): 12枚、またはカード: 1枚までです。

注意4: 連続運転時間は、30分間までです。
30分以上細断する時は、一旦電源スイッチを「オフ」にし、ダストボックスを開け、モーターの温度が下がるまで約20分間休ませてください。その際にエアークーリングシステム稼働の為に電源プラグは抜かないでください。

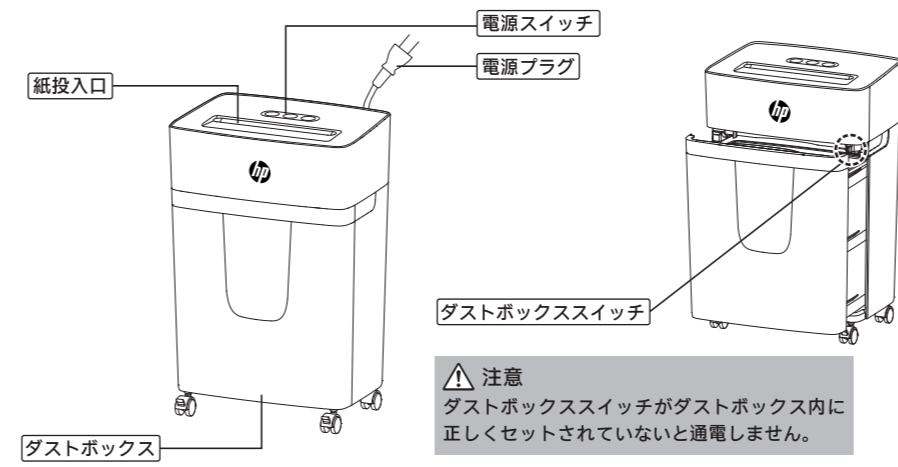
注意5: DMや通帳などの厚い紙は細断禁止です。

注意6: 宅配便送り状、窓つき封筒、ガムテープ、両面テープ、粘着シール、カーボン紙、布、新聞紙、ポリ袋は細断禁止です。

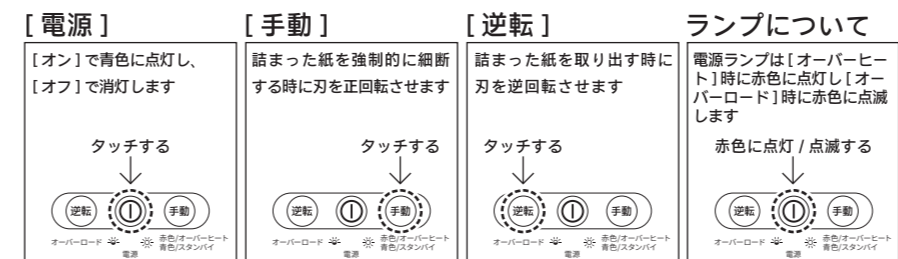
注意7: 紙・カードは、必ず投入口の中心へ水平に入れてください。

注意8: 投入口の幅より大きい紙は、折って入れてください。
折った時に最大細断枚数 (12枚) 以上にならないようにしてください。

各部の名称



電源スイッチの使い方



使い方

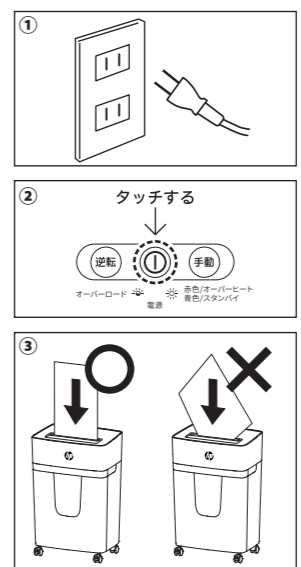
① 電源プラグをコンセントに差し込みます

② 電源スイッチを [オン] にします

③ 紙 / カードを投入口の中心へ水平に入れます
自動的にカッターが回転し、細断が始まります。

④ 細断が終わると、自動的にカッターの回転が止まります
<カッターオートクリーニング機能>
細断が終わるとカッターが自動で逆回転し、その後、正回転した後停止します。
これは、カッターに残った細断クズを除去する為の機能です。

⑤ 使い終わったら必ず電源スイッチを [オフ] にし、電源プラグをコンセントから抜いてください



必ずお守りください
1回に投入できる**細断枚数**
12枚
コピー用紙 (64g/m²)
連続運転時間30分間までです。
それ以上細断する時は、電源オフの状態ですら約20分間休ませる。
当シユレッターは、エアークーリングシステムを搭載しています。
モーター内部の温度が一定を超えるとエアークーリングシステムが稼働し、強制冷却しますので長時間使用が可能です。連続運転時間30分を目処にご使用ください。オーバーヒート時にも稼働して約20分で再使用が可能になります。その際に、電源プラグは抜かないでください。また、ダストボックスを開けた時にも稼働します。

こんな時には

細断が途中で止まり、電源ランプが「赤色に点灯」している時には
30分以上細断した時 (オーバーヒート) そのままの状態ですら約20分間休ませて、電源ランプが「青色に点灯する」まで待ちます。その際にエアークーリングシステム稼働の為に電源プラグは抜かないでください。 → 使用可能

細断が途中で止まり、電源ランプが「赤色に点滅」している時には
紙が詰まった時 (オーバーロード) 逆転させる (逆転) (手動) (手動) → 逆転と手動を繰り返して詰まった紙を取り除く → 使用可能

注意 細断が途中で止まった状態で放置しないでください。故障の原因になります。

注意 使用中に本体からの臭いが気になる場合には部屋の換気をしてください。(本体内部の部品の臭いが外部に漏れる事があります。)

仕様		※製品の仕様は、予告なく変更することがあります。	
電 源	交流100V~ (50/60Hz)	安 全 装 置	オーバーロード・オーバーヒート・ダストボックススイッチ
定 格 消 費 電 力	5.0A/500W (50/60Hz)	付 属 品	取扱説明書・保証書
最 大 細 断 枚 数	12枚 (A4 コピー用紙 64g/m ²)	操 作 機 能	手動・電源・逆転スイッチ
定 格 細 断 枚 数	10枚 (A4 コピー用紙 64g/m ²)	外 形 寸 法	W355×D240×H535mm
細 断 寸 法	2×15mm	コ ー ド の 長 さ	約1.5m
細 断 速 度	約2.0m/分 (50/60Hz)	本 体 質 量	約10.0kg
連 続 運 転 時 間	30分間	使 用 環 境 条 件	最高気温 25℃
休 止 時 間	20分間	ダ ー ス ト ボ ッ ク ス 容 量	約20L
投 入 口 幅	220mm		